



Timber



Palm Oil



Beef



Soy

Gyakorlatok

Autumn 2017



Funded by the LIFE programme of the European Union and UK Aid from the UK government. The European Commission support for the production of this publication does not constitute endorsement of the contents which reflects the views only of the authors, and the Commission cannot be held responsible for any use which may be made of the information contained therein. This material has been funded by UK aid from the UK government; however the views expressed do not necessarily reflect the UK government's official policies.



1. feladat

Beszerzési lánc térképezés és kockázat azonosítása

30 perc. 20 felkészülés és munka, 10 perc prezentáció és megbeszélés.

Ön egy minőségügyi vezető egy cégnél, amely faanyagkereskedelemmel foglalkozik.

A cég terveik között szerepel két különböző fafajból származó fűrészárú beszerzése (nyír és mongol tölgy) egy orosz kereskedőtől, (Pavel Ivanov).

Korábban Pavel Ivanov nem szállított még a cégnek.

A cégnek el kell végeznie a kellő gondossági értékelést a két termék esetében.

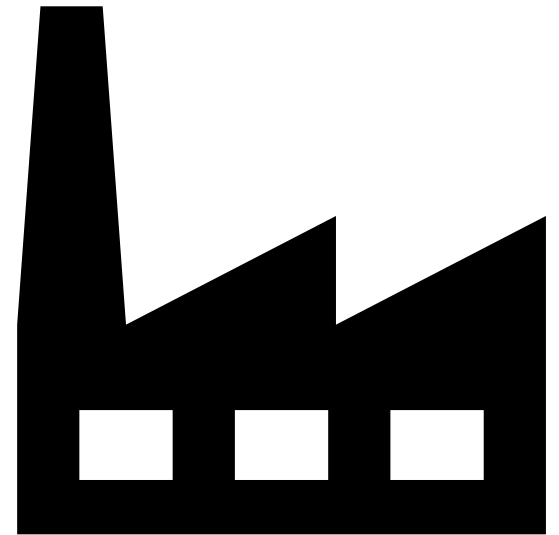
Első lépésként megtörtént az információkérés és a támogató dokumentáció bekérése a beszerzési láncról és az eredetigazolás a közvetlen beszállítótól, (Pavel Ivanov) tehát értékelhető a kockázat ország szintjén mindegyik érintett országban.

A beszállító a következő információkat/leírást küldte meg:

Pavel Ivanov egy kereskedő és FSC coc (chain of custody) tanúsítással rendelkezik.

A termékek, amelyeket elad, számos más cégtől kerülnek beszerzésre.

A két terméknek, amely után cégünk érdeklődik, beszerzése két különböző fűrészüzemből történik.



Ptiza fűrészüzem a koncessziós szerződéssel kezeli az erdőt, (amely állami tulajdonban van), ahonnan a faanyag származik.

A fűrészüzem nyír faanyagot dolgoz fel.

A következő dokumentációt mellékeli a szállítmányhoz: koncessziós szerződés, szállítólevél és áfás számla..

Pavel Ivanov a mongol tölgy fűrészárut egy szibériai fűrészüzemből, Krasznojarszkból vásárolja.

A fűrészüzem ismeri a rönk eredetét, erdészet szintjén.

A következő dokumentumok kerülnek továbbításra az egyes szállítmányokkal: aláírt nyilatkozat, miszerint a faanyag kitermelése jogszerű módon valósult, meg.

1. Beszerzési lánc feltérképezése

Készítse el a beszerzési lánc térképét a beszállító által biztosított információk alapján.

2. Kockázat elemzés

- a) Értékelje, hogy a kapott információk szintje elegendő-e, megfelelő-e:
 1. termék tekintetében
 2. fafaj tekintetében
 3. a faanyag eredete tekintetében

- b) Értékelje annak a kockázatát, hogy a beszerzési láncban a faanyag más forrásból származó faanyagokkal keveredik

Készüljön fel az eredmények bemutatására és megvitatására.

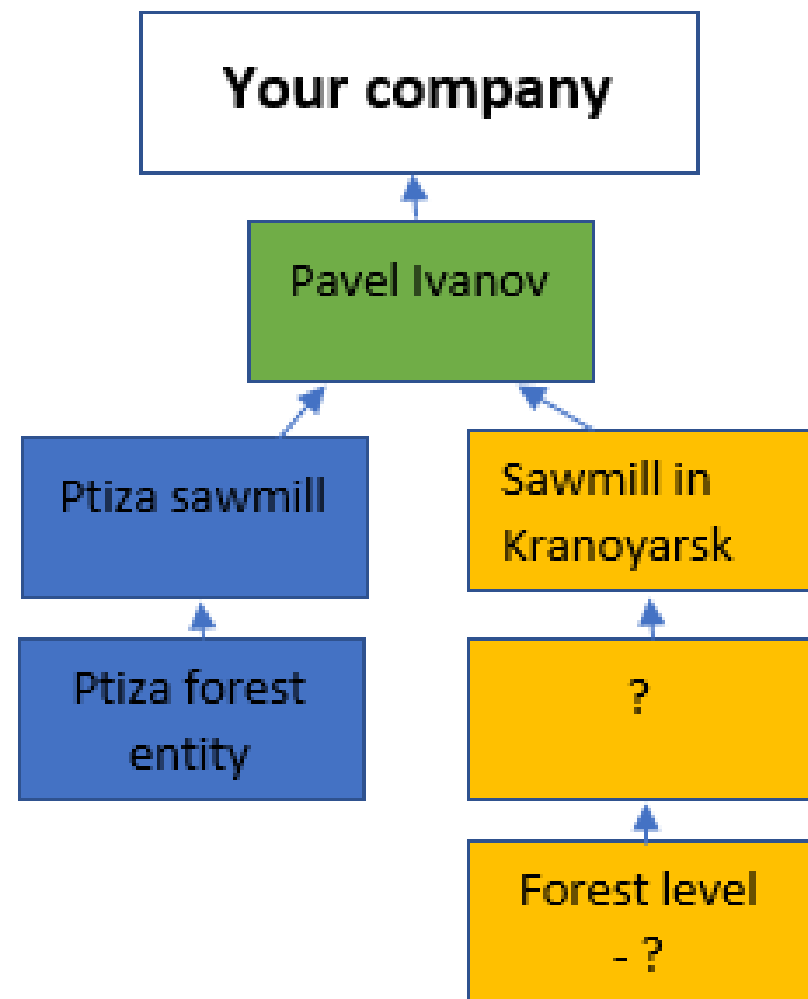
DD-01 Kellő Gondossági Útmutató
(Due Diligence Guidelines)

DD-08 Kockázat Azonosítási kérdéssor
(Risk identification Checklist)

(a feladatban alkalmazandó szakasz a következő oldalon megtalálható)

DD-08 Questions 10-12

10	beszerzési lánc	10,1	A beszerzési lánc számos lépésből áll, visszafelé az eredeti beszerzési forrásig, az erdőből történőkitermelésig?
	bonyolultsága	10,2	A beszerzési lánc számos különböző országot érint, amíg a végtermék kereskedelmi forgalomba kerül?
11	termék összetettsége	11,1	A termék számos különböző komponenst tartalmaz?
		11,2	A termék vagy annak komponensei is kompozitokból, összetett fatermékekből épülnek fel?
12	faanyag azonosítása	12,1	Felmerülhet-e annak a lehetősége, hogy a termék helyettesíthető egy másik beszerzési, származási forrásból származó termékkel vagy más fafajjal?
		12,2	A szállítók egyértelmű dokumentációt biztosítanak a beszerzett faanyagról, amely a fafaj megnevezését is tartalmazza?



- beszerzési lánc egyszerűnek tűnik
- nincs soklépcsős beszerzés
- a fakitermelés és értékesítés helye Oroszország
- a termék nem összetett, csak egy fafajból áll, és nem kompozit
- a nyír mint fafaj fűrészáruként jól azonosítható – a faanyag teszt alkalmazásának lehetősége felmerülhet
- a dokumentáció egyértelműnek tűnik, nemegyértelmű, hogy a szállítólevél lefedi az egész beszerzési láncot- ezt kell ellenőrizni

- ismeretlen beszerzési lánc
- a termék nem összetett, csak egy fafajból áll, és nem kompozit
- a tölgy mint fafaj fűrészáruként jól azonosítható – a faanyag teszt alkalmazásának lehetősége felmerülhet
- nincs az eredetet alátámasztó dokumentum
- a dokumentumot, amely deklarálja a jogszerű fakitermelést, nem egyértelmű, hogy ki írja alá.
- továbbá a dokumentumból nem derül ki, hogy a faanyag honnan származik

2. feladat

kockázat meghatározása és csökkentése

60 perc. 40 felkészülés , 20 perc előadás és megbeszélés.

1. Kockázat meghatározása – erdészeti szintjén

- a) Tekintsük át az orosz nemzeti kockázat elemzést, amely letölthető innen NEPCon Dokumentumtár (<http://www.nepcon.org/sourcinghub>).
- b) Mutassuk be a származási országgal kapcsolatos kockázatokat és egy jogi kategóriát

2. Kockázatcsökkentés

- a) Válasszunk ki két kockázatot a kockázat elemzésből és határozzuk meg, hogy miként hatnak ki a vizsgált beszerzési láncra.
- b) Gondoljuk végig, hogy miként lehetne kockázatcsökkentő intézkedéseket alkalmazni, és válasszuk ki az általunk célszerűnek tartott kockázatcsökkentő intézkedéseket, figyelemmel azok hatékonyságára és költségére.
- c) Vegyük tekintetbe a dokumentumok, alkalmazását, érdekcsoportokkal történő konzultációt és a terepi vizsgálatokat

Készüljünk fel az eredményeik bemutatására a csoport előtt.

NEPCon Dokumentumtár
(<http://www.nepcon.org/sourcinghub>)

- ország leíró oldalak
- kockázatelemzések

DD-01 Kellő Gondossági Útmutató (Due Diligence Guidelines)

Legal rights to harvest



- Risk that corruption is involved in the issuance of concessions licences, whereby concession licences are given to individuals with connections to the issuing authorities, and the legal process for tendering isn't followed
- Risk that concessionaires harvest volumes greater than those stated in the forest management plan
- Risk that corruption is involved in the approval the Forest Declarations and Technological Maps

Taxes and fees



- Risk that concession fees, VAT and profit taxes are not paid
- Risk that price-dumping, where manufacturers export at a price below the price charged or below cost of production, is practiced
- Risk that companies are set up for a short period, solely for tax avoidance, before being dissolved

Timber harvesting activities



- Risk that timber is harvested outside the official boundaries
- Risk that approved harvest volumes are exceeded
- Risk that unauthorised species are harvested
- Risk that surveys to identify and avoid protected sites and species prior to harvest are not conducted
- Risk that health and safety laws for forest workers are not complied with/enforced

Mitigation recommendations

There are five recommended actions to mitigate the risks associated with the timber sources from Russia:

1. Fully map your supply chain

- Our [supply chain mapping tool](#) can help you do this.

2. Obtain and verify documents

- Land tenure and business documents:
 - Business registration documents
 - Management contract or other agreements with the FME
 - Concession license agreements
- Tax-related documents:
 - Receipts for payments of harvesting-related royalties, taxes, harvesting fees and other charges, and classification of species, volumes and qualities shall match the royalties and fees paid
 - Supplier shall not be listed in forest concession fee debtors list, maintained and updated by the Federal Forestry Agency. Available at: <http://www.rosleshoz.gov.ru/activity/finance/stat>
 - Receipts for VAT payments and other related sales taxes
- Harvesting documents:
 - Forest management plan, Forest Declaration, Technological Map
- Employment

3. Consult with stakeholders

- Neighbours, local communities and others confirm that land tenure rights are clear (in areas with land tenure conflicts)
- Confirm that registration of FMEs has been granted following legally prescribed processes.
- Confirm that legal status of the operation, or that rights for conducting the established activities are not subject to court orders or other legally established decisions to cease operations.
- Confirm that legal procedures for obtaining concession licenses have been followed
- Confirm that the forest management plan has been approved per legally prescribed process
- Financial authority confirms that valid tax registration and that all required income and profit, and VAT taxes have been paid
- Stakeholders and employees confirm that the forest management plan, Forest Declaration, and Technological Map are implemented in the forest, legally required protection equipment is provided and used by relevant people
- Environmental organizations do not provide evidence of breach of laws and regulations related to protected sites and species

The End

NEPCon Sourcing Hub was developed
in partnership with the **Forest Stewardship Council**

With support from

MINISTRY OF FOREIGN AFFAIRS OF DENMARK

DANIDA | INTERNATIONAL
DEVELOPMENT COOPERATION



NEPCon Sourcing Hub is funded by UK Aid from the UK government, the LIFE programme of the European Union and DANIDA, Ministry of Foreign Affairs of Denmark. Donors are not responsible for any claims or views presented in this material. The European Commission support for the production of this publication does not constitute endorsement of the contents which reflect the views only of the authors, and the Commission cannot be held responsible for any use which may be made of the information contained therein. The views expressed do not necessarily reflect the UK government's or DANIDA's official policies.